

SIGUIENDO LA CONVERSACIÓN: El rol de la interacción en el desarrollo del lenguaje



¿Qué oportunidades ofrece el conversar e intercambiar ideas y preguntas con otras personas? Es más, ¿cómo se puede profundizar la comprensión cuando se complementa con un texto multimodal? Nuestras vidas se complementan de una manera u otra y en cierto modo dependen de interacciones—intercambios con otros a través de diferentes tipos de comunicaciones y situaciones. Su rol es igualmente importante en el salón de clases donde estudiantes bi/multilingües intercambian ideas y aportan a una colectividad de aprendices que incluye el acervo de conocimientos de las familias y comunidades.

La **interacción** es el intercambio de ideas con otros a través de diferentes tipos de comunicaciones y situaciones. La interacción incluye comunicaciones multimodales, las cuales se expresan a través de varias modalidades como la escritura, imágenes y gráficos, entre otros.

Interacción: Una de las ideas principales del Marco DALE

Considere una conversación entre estudiantes sobre el contenido curricular o un proceso de aprendizaje, y preste atención al rol de la interacción en ese proceso. Por ejemplo, los estudiantes bi/multilingües pueden interactuar juntos para hacer preguntas y lograr nuevos puntos de aprendizaje sobre corrientes eléctricas y fuerzas magnéticas. Ellos utilizan objetos físicos como pilas, un foco y un interruptor eléctrico acompañados de videos, gráficos y oportunidades para conversar. La interacción, a la par del contexto, incrementa el entendimiento y proporciona muchos otros beneficios.

Una viñeta: ¿De dónde venimos?

La clase del 4º grado de la Escuela Kahlo decidió explorar las raíces históricas de sus familias con el propósito de poder contestar la pregunta, ¿de dónde venimos? Junto a su maestra, los estudiantes bi/multilingües decidieron rastrear tres generaciones de sus familias para aprender sobre sus prácticas lingüísticas, culturas e historias. Con el uso de fotografías y artefactos los estudiantes pudieron crear el contexto articulando eventos y datos clave. También incluyeron el uso de video para captar entrevistas y seleccionaron un par de clips para el proyecto final. Los estudiantes usaron el cuadro a continuación para recopilar la información.

	¿Cómo se llaman y de dónde vienen originalmente?	¿Qué lenguajes hablan regularmente?	¿De qué trata una tradición o historia que celebran?	¿De qué manera influye de dónde vienen mis familiares al desarrollo de mi lenguaje y cultura?
Mis bisabuelos				
Mis abuelos				
Mis papás				

BOLETÍN DE ENFOQUE DE WIDA >> UN VISTAZO CERCANO

Después de haber recolectado la información, los estudiantes decidieron cómo presentarla a su clase. Eligieron entre hacer un video, un póster, un diagrama o un álbum de fotos. Hoy, la clase está dividida en parejas para compartir lo que han encontrado sobre sus familias y describir lo que van a hacer para su proyecto. Escuchemos la conversación entre dos estudiantes, Sofí y Lalo, durante su intercambio inicial.

S: ¿De dónde viene tu familia? ¿Qué lenguajes hablan?

L: La mía viene de Oaxaca, México. Mientras todos hablamos español, mis bisabuelos todavía viven en México y hablan zapoteco.

S: ¿Zapoteco?

L: Es una lengua indígena de la región. *I was born in Chicago and speak English* y español. ¿De dónde viene tu familia?

S: La mía viene de Caguas, Puerto Rico, de Texas y también de Nueva Jersey. Todos somos bilingües. ¿Y qué vas a hacer para tu proyecto?

L: Pues, a mí me encanta tomar fotos y ya que vivimos juntos, voy a hacer un álbum de mi familia. ¿Y tú?

S: *Well*, no he decidido todavía. ¿Me quieres ayudar?

¡Siga la conversación!

- ¿Cuáles de las ideas principales del Marco DALE observa en la viñeta y el diálogo anterior?
- Basado en esta viñeta, ¿qué impacto tiene la interacción en la formación de las identidades de los estudiantes bi/multilingües?
- ¿Qué rol tiene la interacción en el aprendizaje de los estudiantes bi/multilingües y cómo se verían afectados si se limitara su interacción?

La interacción en las multiliteracidades del Marco DALE

Las interacciones existen por medio de diálogos y de la confluencia de otros medios como la tecnología y los textos multimodales. En el caso de la tecnología, por ejemplo, la inteligencia artificial nos da la oportunidad de entrevistar a personajes importantes e históricos. Oportunidades como estas representan una nueva forma de interacción, pues expanden la noción de la interacción como algo que solamente ocurre entre personas a un evento que ocurre entre personas y medios tecnológicos.

Dada la rapidez con que se desarrollan nuevas tecnologías y las formas para emplearlas en la educación, es importante considerar oportunidades para que los estudiantes bi/multilingües utilicen la tecnología para aprender e indagar críticamente en el contenido curricular. La inteligencia artificial es un buen ejemplo de esto, pues se está expandiendo a los salones de clase rápidamente. Por ello, al igual que uno necesita saber cómo realizar una búsqueda de información en el internet, también es esencial saber qué preguntas hacer a las plataformas de inteligencia artificial para obtener los resultados deseados. Este razonamiento crítico para definir preguntas adecuadas requiere de conversaciones y apoyos entre maestros y compañeros. La confluencia de estas destrezas y formas de interpretar y moldear información se puede considerar como la base de las multiliteracidades.

El Marco DALE define las multiliteracidades presentes en la enseñanza como el analizar, interpretar y construir significados e identidades usando artefactos multimodales en diversos contextos. La inteligencia artificial es representativa de un artefacto multimodal y su uso para lograr interacciones aporta experiencias únicas para los estudiantes, como se demuestra en la siguiente viñeta.

Las **multiliteracidades** recalcan el reconocimiento, la actitud y las habilidades de individuos para acceder, analizar críticamente, interpretar y construir significados y adoptar diversas identidades usando información provista y artefactos multimodales en diversos contextos socioculturales y discursivos.

Una viñeta: Entrevistando a Rigoberta Menchú Tum

Como parte de la clase de estudios sociales en la Escuela Fernández, la maestra les pidió a sus estudiantes bi/multilingües de 7° grado que realizaran entrevistas con personajes clave en recientes movimientos sociales. De forma colaborativa, la clase hizo una lista de personajes y desarrolló preguntas para investigar.

Por medio de una entrevista utilizando inteligencia artificial, al igual que el uso de textos tradicionales, videos y conversaciones, los estudiantes lograron captar ideas clave para después adaptarlas a otros contextos. Por ejemplo, un grupo de estudiantes utilizó información de la siguiente entrevista hipotética producida por el programa de inteligencia artificial ChatGPT para crear un cartel y un YouTube Short biográfico de Rigoberta Menchú Tum (activista guatemalteca de los derechos humanos y ganadora del Premio Nobel de la Paz en 1992). A través del uso de herramientas tecnológicas como esta y conversaciones dinámicas que reflejan las prácticas translingüísticas de los estudiantes bi/multilingües, se logra intercambiar ideas y conocimientos de diversas fuentes.



¿Cómo contestaría Rigoberta Menchú Tum a la siguiente pregunta?: ¿Cómo crees que se puede mejorar la educación y la conciencia sobre la historia y las luchas de los pueblos indígenas en las sociedades modernas?



Rigoberta Menchú Tum podría responder a esta pregunta de la siguiente manera:

La mejora de la educación y la conciencia sobre la historia y las luchas de los pueblos indígenas en las sociedades modernas es fundamental para construir un mundo más justo y equitativo. En primer lugar, es esencial que los sistemas educativos incluyan una perspectiva intercultural y diversa, que reconozca y respete la riqueza de las culturas indígenas y su contribución a la humanidad.

Una manera de lograrlo es incorporar en los planes de estudio contenidos que reflejen la historia, las tradiciones, los conocimientos ancestrales y las luchas de los pueblos indígenas. Esto permitirá a las nuevas generaciones entender la importancia de la preservación de las culturas indígenas y su interacción con la sociedad global.

Respuesta generada por el programa de inteligencia artificial ChatGPT (OpenAI, 2023)

¡Siga la conversación!

- ¿Cuáles de las ideas principales del Marco DALE observa en esta viñeta?
- ¿Cómo se hacen presentes las multiliteracidades en esta viñeta del uso de la inteligencia artificial?
- Basado en esta viñeta, ¿qué impacto tiene la interacción en la formación de las identidades de los estudiantes bi/multilingües?

La interacción en los modos de comunicación del Marco DALE

El Marco DALE es único al destacar la interacción en las ideas principales y en los tres modos de comunicación. La creación, transformación e intercambio de ideas y conocimientos ocurre por medio de tres modos de comunicación—el interpretativo, el expresivo y el interactivo. El modo interpretativo representa el hecho de percibir información al escuchar, leer y ver, entre otros sentidos. Igualmente, el modo expresivo refleja la representación de información por medio de la escritura, el habla y el uso de símbolos comunicativos, entre otras formas de expresión. Por último, el modo interactivo consiste en los intercambios auténticos y dinámicos de información, ideas, conceptos y emociones que un estudiante bi/multilingüe logra al navegar entre las variedades de los modos interpretativo y expresivo.

En el Marco DALE, el modo interactivo complementa y funciona en conjunto con los modos interpretativo y expresivo. Los tres modos demuestran la comunicación en y a través de varios lenguajes y sus variedades, incluso las prácticas translingüísticas.

Los modos de comunicación del Marco DALE



El observar y notar cómo los tres modos de comunicación coexisten dentro de las realidades de los estudiantes bi/multilingües establece una enseñanza que refleja y celebra las fortalezas de los estudiantes de hoy día. Para apoyar a los maestros en documentar la interacción de sus estudiantes, a continuación se presenta una herramienta que refleja los tres modos de comunicación del Marco DALE. Esta herramienta invita a los maestros a documentar cómo los estudiantes bi/multilingües interactúan entre sí. Por ejemplo, ligando esta herramienta al ejemplo anterior de Rigoberta Menchú Tum, una maestra puede observar una conversación entre estudiantes donde ellos contestan la misma pregunta que investigaron por medio de la entrevista: ¿Cómo crees que se puede mejorar la educación y la conciencia sobre la historia y las luchas de los pueblos indígenas en las sociedades modernas?

En esta observación, la maestra anota lo siguiente:

- Los estudiantes bi/multilingües utilizan múltiples lenguajes al interactuar con sus compañeros mientras conversan sobre Rigoberta Menchú Tum.
- Los estudiantes bi/multilingües agregan representaciones multimodales (p. ej., video, audio o gráficos) a sus conversaciones.

Estas observaciones impulsan a la maestra a:

- Incorporar textos multimodales en español e inglés en el proceso de co-construcción y así aprovechar todos los recursos disponibles.
- Invitar a los estudiantes a incorporar tendencias recientes como storytimes, videos cortos y memes—entre otros—en sus tareas.

En sí, el propósito de una herramienta como la siguiente es de apoyar la reflexión e interpretación del maestro en esas observaciones para informar la instrucción y evaluación.

La interacción entre estudiantes bi/multilingües

Nombres de los estudiantes: _____

Lenguaje(s) de interacción: _____

Tema o proyecto: _____ Fecha: _____

Los estudiantes bi/multilingües...	Como docente, ¿qué nota cuando los estudiantes bi/multilingües interactúan entre sí? (en esta columna, marque las interacciones que nota entre sus estudiantes)	¿Qué consecuencia tienen las interacciones de sus estudiantes bi/multilingües en la enseñanza y la evaluación del tema o proyecto? (en esta columna, indique cómo modificará su enseñanza y evaluación a causa de las observaciones de la columna anterior)
Inician o participan en conversaciones del contenido curricular.		
Ofrecen y escuchan perspectivas diversas.		
Utilizan múltiples lenguajes al interactuar con sus compañeros.		
Confían en sus experiencias personales para avanzar la conversación o el intercambio de ideas.		
Hacen referencias culturales personales.		
Interactúan teniendo en cuenta sus objetivos de aprendizaje.		
Agregan representaciones multimodales (p. ej., video, audio o gráficos) a sus conversaciones.		

Los estudiantes bi/multilingües...	Como docente, ¿qué nota cuando los estudiantes bi/multilingües interactúan entre sí? (en esta columna, marque las interacciones que nota entre sus estudiantes)	¿Qué consecuencia tienen las interacciones de sus estudiantes bi/multilingües en la enseñanza y la evaluación del tema o proyecto? (en esta columna, indique cómo modificará su enseñanza y evaluación a causa de las observaciones de la columna anterior)
Muestran respeto mutuo mientras intercambian ideas y pensamientos.		
Están conscientes de la situación y la audiencia cuando participan en conversaciones.		
Elaboran los usos clave del lenguaje del Marco DALE (relatar, informar, explicar y argumentar) al intercambiar ideas.		
Intercambian ideas entre sí cuando están planeando actividades o proyectos.		
Hacen y responden preguntas entre sí al realizar tareas o proyectos.		
Comparten, reciben e intercambian ejemplos de criterios para el éxito.		
Actúan basándose en la retroalimentación de compañeros o maestros.		
Comparten entre sí evidencia que demuestra su aprendizaje.		



La interacción en las expectativas del lenguaje del Marco DALE

En el Marco DALE, la interacción se hace presente como una idea principal, uno de los modos de comunicación y también como parte de las expectativas del lenguaje. En las expectativas del lenguaje que abarcan el kínder al 12° grado se resalta el rol de la interacción en el aprendizaje y el trabajo colaborativo, el cual aporta a la planificación de la enseñanza.

El siguiente extracto del Marco DALE muestra la interacción en las expectativas del lenguaje para el uso clave de **informar** dentro del **estándar 4 del Marco DALE: El lenguaje para las ciencias naturales (DALE-CN)**. Note cómo la columna central presenta el uso clave interactivo para las expectativas del lenguaje, incluyendo el intercambiar criterios de diseño y procesos a través de múltiples modalidades y el compartir datos científicos a través de diversas actividades.

4º y 5º
GRADO

Estándar 4 del Marco DALE

El lenguaje para las ciencias naturales
(DALE-CN)

Informar

Las expectativas del lenguaje para **informar**: Por medio de su repertorio lingüístico y utilizando artefactos multimodales, los estudiantes bi/multilingües podrán...

DALE-CN.4-5.informar. interpretativo	DALE-CN.4-5.informar. interactivo	DALE-CN.4-5.informar. expresivo
<i>Interpretar información para...</i>	<i>Interactuar con otros (personas y medios) sobre información para...</i>	<i>Expresar información para...</i>
<ul style="list-style-type: none">• visualizar observaciones y fenómenos• adquirir el conocimiento, habilidades y valores científicos incluidos en textos multimodales• reconocer posturas neutrales u objetivas en textos• entender procesos, conceptos o teorías• comprender criterios de diseño y procesos analíticos expresados a través de múltiples modalidades• obtener datos científicos de diferentes fuentes y actividades	<ul style="list-style-type: none">• analizar observaciones y fenómenos• aplicar el conocimiento, habilidades y valores científicos• practicar posturas neutrales u objetivas• proponer definiciones de procesos, conceptos o teorías• intercambiar criterios de diseño y procesos analíticos a través de múltiples modalidades• compartir datos científicos a través de diversas actividades	<ul style="list-style-type: none">• describir observaciones y fenómenos• comunicar el conocimiento, habilidades y valores científicos• establecer posturas neutrales u objetivas al comunicar información• definir procesos, conceptos o teorías• comunicar criterios de diseño y procesos analíticos a través de múltiples modalidades• presentar datos científicos a través de diferentes fuentes y actividades

Una viñeta: Las expectativas del lenguaje que aprovechan la interacción

En la siguiente viñeta se ilustra el rol de dos funciones interactivas de las expectativas del lenguaje del Marco DALE en un plan de estudios. Aquí se usa el código de referencia de las expectativas del lenguaje del Marco DALE para indicar lo siguiente:

- **DALE-CN** – El estándar 4 del Marco DALE: El lenguaje para las ciencias naturales
- **4-5** – El conjunto de grados: 4° y 5° grado
- **Informar** – El uso clave del lenguaje
- **Interactivo** – El modo de comunicación

DALE-CN.4-5.informar.interactivo

Por medio de su repertorio lingüístico y utilizando artefactos multimodales, los estudiantes bi/multilingües podrán interactuar con otros (personas y medios) sobre relatos para...

- intercambiar criterios de diseño y procesos analíticos a través de múltiples modalidades
- compartir datos científicos a través de diversas actividades

Teniendo estas expectativas del lenguaje en cuenta, observemos cómo la clase de ciencias naturales en el 5° grado de la Escuela Fuentes está investigando el universo—precisamente, los patrones del movimiento de la luna y las estrellas.

Para comenzar, la clase se dividió en dos grupos según los intereses de los estudiantes bi/multilingües. Durante dos semanas, la mitad de la clase hizo observaciones del mundo físico; es decir, cada noche los estudiantes del primer grupo salían de sus hogares para observar y luego describían o dibujaban en sus cuadernos científicos lo que veían en el cielo. Además, cada uno exploró el cambio de posición de las constelaciones en textos y en el internet para poder confirmar sus observaciones y explicar los fenómenos naturales que ocurrían.

La otra mitad de la clase también fue constituida por astrónomos, aunque estos se caracterizaron como astrónomos culturales. El segundo grupo estudió artículos en el internet y vio videos para determinar la relación entre las estrellas y la luna a través de la perspectiva del pueblo azteca que vivía en Mesoamérica hace cinco siglos. Los estudiantes bi/multilingües tomaron apuntes e hicieron dibujos en sus cuadernos científicos para demostrar sus entendimientos.

Luego de dos semanas, los estudiantes formaron grupos de cuatro (con dos estudiantes representando cada tipo de astrónomo) y compartieron lo que aprendieron al contestar preguntas como las siguientes:

- Siendo astrónomos, ¿cómo describiremos el mundo astronómico?
- ¿Cómo es el movimiento de las estrellas o la formación de las constelaciones según mi perspectiva?
- ¿Cuáles son las semejanzas y las diferencias entre los dos tipos de astrónomos?
- ¿Cómo es que la vida cotidiana y/o creencias y conocimientos informa o impacta la perspectiva desde la cual observamos y representamos lo observado?

Una vez terminado el intercambio de ideas con sus compañeros, para su proyecto final unos estudiantes decidieron crear un drama integrando las creencias de los astrónomos aztecas del siglo XVI y las de los astrónomos de civilizaciones occidentales del siglo XVIII. Otros decidieron hacer geoplanos de las constelaciones y explicar los animales mitológicos para enseñar a las otras clases bilingües.



Piedra del Sol, un monolito que refleja la cultura mexicana



Representación de un geoplano de la constelación Leo

¡Siga la conversación!

- ¿De qué manera se pronuncian las expectativas del lenguaje de DALE-CN.4-5.informar. interactivo en las actividades de los estudiantes en la viñeta?
- ¿Cómo contribuye la interacción entre los dos grupos de astrónomos a la mejora del aprendizaje de ambos?
- ¿Cuáles son las ventajas de tener dos o más perspectivas al interactuar?

La presencia de la interacción en el Marco DALE

El aprendizaje es una actividad social. Para los estudiantes bi/multilingües es de suma importancia que interactúen con sus compañeros para tener oportunidades de optimizar el desarrollo de su lenguaje. La interacción es un hilo conductor a lo largo del Marco DALE que se manifiesta en diversas capacidades. Primeramente, es una de las seis ideas principales que entrelazan el marco. En segundo lugar, la interacción se presenta como un modo de comunicación que complementa lo interpretativo y lo expresivo. Finalmente, vemos la interacción en las expectativas del lenguaje—uno de los componentes del marco—donde damos ejemplos de cómo funcionan los usos clave (relatar, informar, explicar y argumentar) dentro de cada modo.

La interacción no sólo ocurre entre personas, sino también entre una persona y el texto y entre una persona y la tecnología; por ejemplo, el uso de audio y video o el uso de la inteligencia artificial con fines educativos. Cuando los estudiantes bi/multilingües pueden aprovecharse de estas multimodalidades, decimos que están ampliando su lenguaje interpretativo para abarcar las multiliteracidades. Al mismo tiempo, entendemos cómo ocurre el aprendizaje dentro de un contexto sociocultural. Teniendo esto en mente, el Marco DALE se desarrolló como un recurso para describir detalladamente cómo las fortalezas de los estudiantes bi/multilingües pueden entrelazarse con el desarrollo del lenguaje español en ambientes de educación bilingüe.

Para más recursos, artículos y oportunidades de capacitación profesional sobre la interacción, las otras ideas principales del Marco DALE y sus componentes, visite [el sitio web del Marco DALE](#).

Referencias

- August, D., & Shanahan, T. (2006). *Literacy in second-language learners: Report of the national literacy panel on language-minority children and youth*. Routledge.
- García-Carrión, R., López de Aguilera, G., Padrós, M., & Ramis-Salas, M. (2020). Implications of dialogic teaching and learning. *Frontiers in Psychology, 11*. <https://doi.org/10.3389/fpsyg.2020.00140>
- National Academies of Sciences, Engineering, and Medicine. (2017). *Promoting the educational successes of children and youth learning English: Promising futures*. The National Academies Press. <https://doi.org/10.17226/24677>
- National Academy of Education. (2020). *Reaping the rewards of the reading for understanding initiative*. <https://doi.org/10.31094/2020/2>
- OpenAI. (2023). ChatGPT (August 25 version) [Respuesta en la voz de Rigoberta Menchú Tum].
- The Nobel Peace Prize. (2023, October). 1992: Rigoberta Menchú Tum. <https://www.nobelpeaceprize.org/laureates/1992#:~:text=Rigoberta%20Mench%C3%BA%20Tum&text=In%201992%20the%20western%20world,and%20reconciliation%20between%20ethnic%20groups>

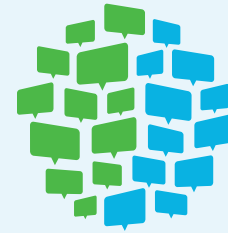
WIDA. (2020). *WIDA English language development standards framework, 2020 edition: Kindergarten–grade 12*. Board of Regents of the University of Wisconsin System. <https://wida.wisc.edu/sites/default/files/resource/WIDA-ELD-Standards-Framework-2020.pdf>

WIDA (2021a). *Las multiliteracidades: Un vistazo a la enseñanza bilingüe de las artes del lenguaje*. (WIDA Focus Bulletin). Board of Regents of the University of Wisconsin System. <https://wida.wisc.edu/sites/default/files/resource/FocusBulletin-Multiliteracias-ESPANOL.pdf>

WIDA. (2021b). *Marco de referencia de las artes del lenguaje del español de WIDA: Aplicación para la actualización y desarrollo de estándares*. Board of Regents of the University of Wisconsin System. <https://wida.wisc.edu/sites/default/files/resource/Marco-ALE-Estandares.pdf>

WIDA. (2021c). *Marco de referencia de las artes del lenguaje del español de WIDA: Aplicación para la enseñanza*. Board of Regents of the University of Wisconsin System. <https://wida.wisc.edu/sites/default/files/resource/Marco-ALE-Ensenanza-Sample.pdf>

WIDA. (2023). *Marco de los estándares del desarrollo auténtico del lenguaje español de WIDA: Kínder al 12º grado*. Junta de Regentes del Sistema de la Universidad de Wisconsin. <https://wida.wisc.edu/sites/default/files/resource/MarcoDALE.pdf>



WIDATM

UNIVERSITY OF WISCONSIN-MADISON

Autores contribuyentes

Analleli Hernández
Margo Gottlieb

Coordinador de publicación

Samuel Aguirre

**Personal del boletín
de enfoque de WIDA**

Miguel Colón Ortiz
Jay Lema
Janet Trembley

**Centro de Investigación
Educativa de Wisconsin**

Universidad de
Wisconsin–Madison
1025 West Johnson St.
Madison, WI 53706

**Centro de servicios
al cliente de WIDA**

Llamada gratuita: 866.276.7735
help@wida.us

wida.wisc.edu

© 2024 Junta de Regentes del Sistema
de la Universidad de Wisconsin,
en representación de WIDA.